



اقدامات شرکت توانیر در خصوص
پیاده سازی

و

راه اندازی پایگاه مبتنی بر GIS

دفتر فناوری اطلاعات شرکت توانیر

اصلاحیه استاندارد پایگاه اطلاعات جغرافیایی

رسیدن به یک سطح کیفی مناسب از نقطه نظر اطلاعات، از طریق پیروی
کردن از یک استاندارد واحد توسط تمامی تولید کنندگان اطلاعات

تشکیل جلسات کارشناسی در جهت اصلاح استاندارد با همکاری
دفتر آمار و خدمات مدیریت برق تهران



نظارت بر پروژه های عملیاتی:

۱- تدوین رویه های نظارتی

۲۷- بررسی شرح خدمات و اسناد
مناقصه ها

۳۷- برگزاری جلسات توجیهی (تامین
اعتبار)



توسعه پروژه پایگاه ۲۵۰۰۰۰

- ✓ تکمیل نرم افزار از نقطه نظر توابع تجزیه و تحلیل
- ✓ تکمیل توابع تجزیه و تحلیل مورد نیاز
- قابلیت ارتباط با نرم افزارهای مطالعات شبکه انتقال و فوق توزیع (برآورد بار (Digsilent, sincal)
- نمایش تغییرات موجود در شبکه انتقال و فوق توزیع کشور به صورت آنی
- ✓ تحت وب نمودن نرم افزار
- ✓ نمایش اطلاعات
- ✓ پرسش و پاسخهای محدود



برقراری ارتباط نرم افزار های برقی با
پایگاه ۲۵۰۰۰۰



Digsilent

E
I
G
S

برآورد بار

Sincal



تشکیل کارگروه تخصصی نرم افزار

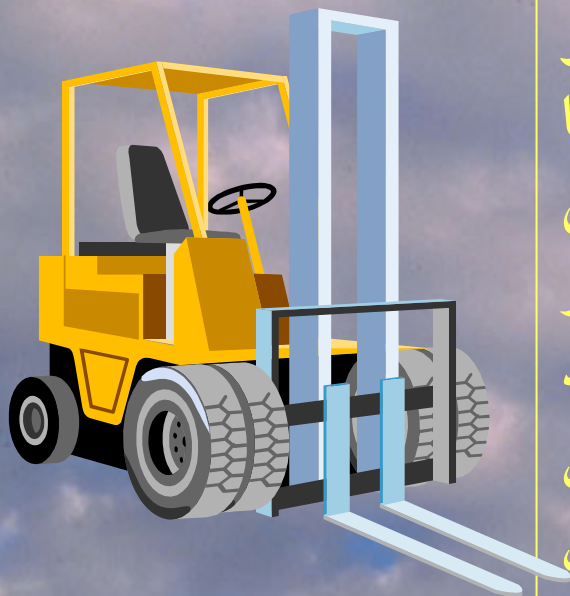
تا کنون چندین جلسه کارگروه تخصصی
در بخش انتقال و فوق توزیع جهت
هماهنگی



و تبادل تجربیات در خصوص یکسان
سازی مدل منطقی برگزار گردید.



تدوین و ابلاغ دستورالعمل های اجرایی تولید و بروزرسانی اطلاعات در طرح های توسعه و احداث



بنابر اهمیت بروز رسانی اطلاعات مکانی و توصیفی تاسیسات صنعت برق، جلسات متعددی با مجریان طرح، خطوط، پست ها و نیروگاههای سازمان توسعه برق و برق منطقه ای تهران برگزار گردید و به طبع آن دستورالعمل های اجرایی تولید و بروزرسانی اطلاعات مکانی و توصیفی عوارض صنعت برق در بخش انتقال و فوق توزیع تدوین گردید.



تاریخ:
شماره:
پیوست:

بسمه تعالی

کلیه شرکتهای سهامی برق منطقه ای، سازمان توسعه برق ایران

موضوع: ارسال رویه‌های اجرایی تولید و آماده سازی اطلاعات مکانی و توصیفی پروژه های در دست اقدام و آتی

با سلام،

پیرو ابلاغ استانداردها و دستورالعمل‌های سیستم اطلاعات جغرافیایی صنعت برق در بخش انتقال و فوق توزیع (نامه شماره ۱۱/۴۳۹۹ مورخ ۸۳/۱۲/۲۴) جهت جمع‌آوری اطلاعات مکانی و توصیفی صنعت برق و ایجاد پایگاههای اطلاعاتی مکانی، و نظر به اهمیت بروزرسانی اطلاعات فوق‌الذکر، بدینوسیله رویه‌های اجرایی تولید و آماده‌سازی اطلاعات مکانی و توصیفی عوارض صنعت برق در بخش انتقال و فوق توزیع (مستندات پیوست) ابلاغ می‌گردد.

خواهشمنداست دستورفرمائید کلیه مجریان، مدیران و کارشناسان آن شرکت/ سازمان که در زمینه اجرای طرحهای احداث و توسعه نیروگاهها، پست‌ها و خطوط انتقال و فوق توزیع فعالیت دارند، به دقت مطالب پیوست را مطالعه نموده و در قراردادهای تیپ احداث و بهینه‌سازی عوارض مذکور لحاظ نمایند.

بدیهی است از این پس، برداشت اطلاعات توصیفی و مکانی پستها، خطوط انتقال و فوق توزیع و نیروگاهها در دستورکار مشاوران و پیمانکاران پروژه‌های احداث و توسعه قرار گرفته و ترتیبی اتخاذ گردد تا همزمان با خاتمه پروژه و شروع بهره‌برداری، اطلاعات مذکور نیز آماده و به کارفرما ارائه گردد.

محمد علی وحدتی
مدیر عامل

۱۱/۳/۹۰
۱۲/۹/۲۴

رونوشت:

- معاون محترم وزیر نیرو در امور برق و انرژی و رئیس هیئت مدیره جهت استحضار
- معاون محترم برنامه ریزی و توسعه شبکه جهت استحضار
- معاون محترم هماهنگی تولید جهت استحضار
- معاون محترم هماهنگی توزیع جهت استحضار
- مدیر عامل محترم شرکت مدیریت شبکه برق ایران جهت استحضار
- معاون محترم منابع انسانی و بهبود بهره وری جهت استحضار
- کلیه مشاورین محترم جهت استحضار



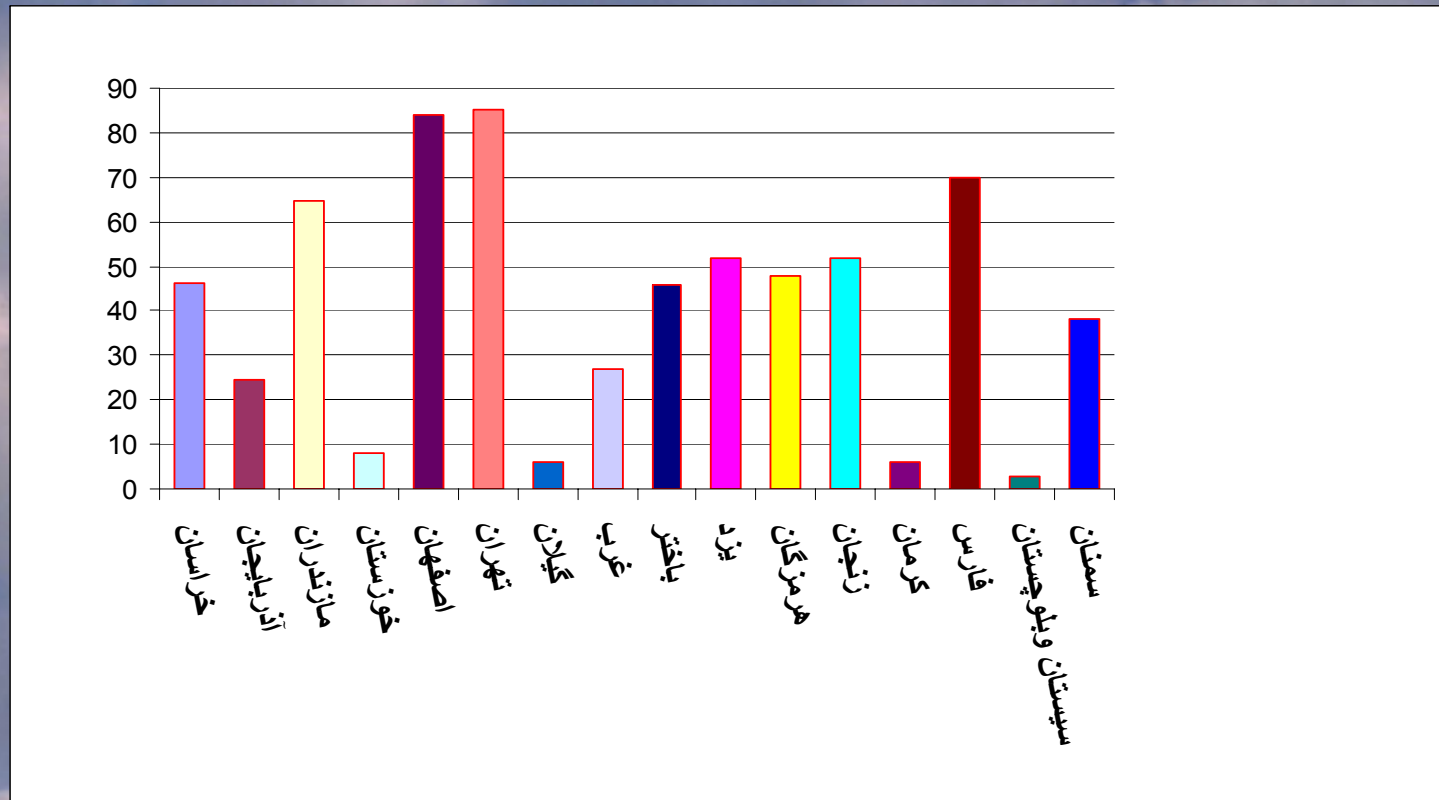
ماده : ۹۰

پایش عملکرد امور برق در برنامه چهارم توسعه

هدف: شکل‌دهی آمار ملی و مکانی کشور						
سیاست‌های ذیربط: ۱- یکپارچه سازی زیرساخت اطلاعات مکانی و توصیفی در بخش برق ، ۲- جلوگیری از کارهای موازی ، ۳- ظرفیت سازی فنی						
ردیف	راهکارهای اجرایی (فعالیتها)	۸۴	۸۵	۸۶	۸۷	۸۸
۱	تدوین استانداردهای و دستورالعمل‌ها جهت تهیه و تامین اطلاعات و نرم‌افزارهای پایه	%۶۰	%۴۰			شاخص‌های کمی تعیین شده نسبت استانداردهای تدوین شده به کل
۲	تدوین سیاستها و برنامه عملیاتی SDI صنعت برق جهت تبادل اطلاعات پایه		%۶۰	%۲۶	%۶	درصد سیاست‌ها و برنامه تدوین شده
۳	ایجاد و توسعه پایگاه اطلاعات مکان مرجع صنعت برق	%۱۵	%۳۰	%۲۵	%۱۵	میزان اطلاعات جمع‌آوری شده نسبت به کل اطلاعات صنعت برق
۴	ایجاد و توسعه نرم‌افزار جامع اطلاعات جغرافیایی صنعت برق	%۵۰	%۲۰	%۱۰	%۱۰	میزان پیشرفت پروژه
۵	ظرفیت‌سازی مناسب (سازماندهی - آموزش - استفاده از تجهیزات نوین)	%۴۰	%۲۰	%۴۰		- سرانه آموزشی افراد (نفر ساعت آموزشی) - مصوب نمودن پست gis
۶	نظارت و پشتیبانی بر پروژه‌های GIS صنعت برق و جلوگیری از موازی کاری					- سهم اعتبارات هزینه شده به کل اعتبارات



ارائه نمودار پیشرفت پروژه های انتقال در اجلاس مدیران ارشد



بررسی اعتبارات پروژه ها در شرکتهای برق منطقه ای



ردیف	نام شرکت برق منطقه ای	۱۳۸۵		۱۳۸۶
		بودجه مصوب	پیشرفت ریالی (میلیون ریال)	بودجه مصوب
۱	آذربایجان	۲۱۰۰		۱۵۰۰
۲	اصفهان	۰		۰
۳	باختر	۱۳۰۰	۲۷۲	۲۰۰۰
۴	تهران	۱۰۰۰۰	۹۰۰۰	۴۵۰۰
۵	خراسان	۰		۰
۶	خوزستان	۲۲۰۰	۱۰۵	۲۵۰۰
۷	زنجان	۲۰۰	۲,۵	۳۵۷
۸	سمنان	۳۰۰	۱۴۰	۲۰۰
۹	سیستان بلوچستان	۲۰۰		۷۱۰
۱۰	غرب	۲۵۰	۳۰	۸۵۰
۱۱	فارس	۲۵۰۰		۱۳۰۰
۱۲	کرمان	۰		۱۰۰
۱۳	گیلان	۲۰۰		۷۰۰
۱۴	مازندران	۱۴۰۰	۱۸۷۶	۴۷۲۰
۱۵	هرمزگان	۰		۰
۱۶	یزد	۱۰۰		۲۰۰

اعتبارات پروژه ها در شرکتهای برق منطقه ای



بودجه بخش GIS شرکتهای تابعه توانیر سال ۱۳۸۷ (ارقام به میلیون ریال)

شرکت برق منطقه ای	جاری	سرمایه ای	جمع کل
آذربایجان	۷۲۰	۶,۲۳۰	۶,۹۵۰
اصفهان	۶۵۰	۱,۵۰۰	۲,۱۵۰
باختر	۵۵۰	۰	۵۵۰
تهران	۱,۵۰۰	۳,۰۰۰	۴,۵۰۰
خراسان	۰	۱,۶۰۰	۱,۶۰۰
خوزستان	۶۰۰	۳,۹۵۰	۴,۵۵۰
زنجان	۲۵۰	۰	۲۵۰
سمنان	۲۰۰	۸۰۰	۱,۰۰۰
سیستان و بلوچستان	۱۸۰	۵۵۰	۷۳۰
غرب	۶۸۰	۶,۳۶۰	۷,۰۴۰
فارس	۳۰۰	۰	۳۰۰
کرمان	۲۰۰	۲,۰۰۰	۲,۲۰۰
گیلان	۱۹۰	۱,۵۰۰	۱,۶۹۰
مازندران	۱۰۰	۱,۶۰۰	۱,۷۰۰
هرمزگان	۵۰۰	۲,۰۰۰	۲,۵۰۰
یزد	۱۵۰	۱,۰۰۰	۱,۱۵۰
سابا	۰	۱,۳۳۰	۱,۳۳۰
سانا	۰	۰	۰
مدیریت شبکه	۱۰۰	۰	۱۰۰
جمع کل	۶,۸۷۰	۳۳,۴۲۰	۴۰,۲۹۰



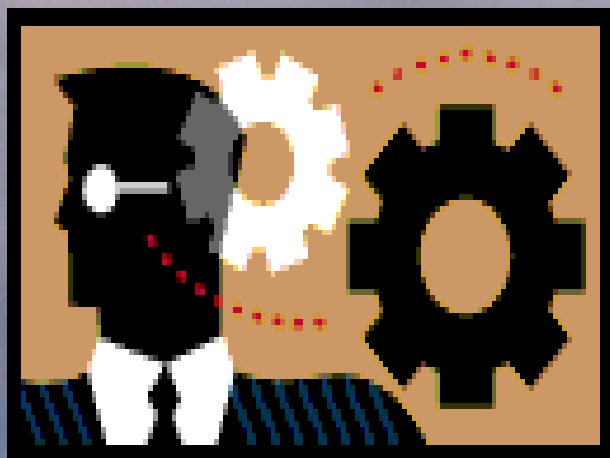
اهمیت جایگاه GIS در چارت سازمانی شرکت های برق منطقه ای

جلسات ۲۸ و ۲۹ و ۳۰ و ۳۱ کمیته تشکیلات شرکت توانیر به بررسی ضرورت ایجاد چارت سازمانی GIS و معاونت مربوطه اختصاص داده شد و هیئت مدیره هر شرکت بنا به ضرورت در حد یک یا دو کارشناس به این مقوله اختصاص دهد.





تشکیل کمیته ملی GIS انتقال



هماهنگی میان بخش های
مختلف شرکت
توانیر و حمایت از انجام
فعالیت های اجرایی مرتبط در
مجموعه تحت پوشش
شرکت توانیر جایگاه
و اهمیت ویژه ای دارد که
GIS تشکیل کمیته ملی
انتقال پاسخی به این نیاز
اساسی است.



با تشکر از حضار گرامی

دفتر فناوری اطلاعات و آمار شرکت توانیر